

ENGANY AMB ELS LÍMITS DEL PARC DE COLLSEROLA

El Pont "Especial Caufec" de febrer de 2017, a la pàgina III inclou un plànol que aporta informació falsa sobre els límits del Parc Natural de Collserola.

Aquesta nova mentida té la finalitat de fer creure a la ciutadania que hi ha una zona de transició entre el Parc Natural i els edificis de 8 plantes, com s'ha reclamat des de la Plataforma contra el Pla Caufec.

Aquesta falsedat pretén netejar la imatge d'un Pla que es basa en l'especulació del territori i l'ofegament del Parc Natural de Collserola. #AixiNo

El Parc Natural de Collserola comença al c/Traginers i la zona de transició al Parc al c/Juan Miró

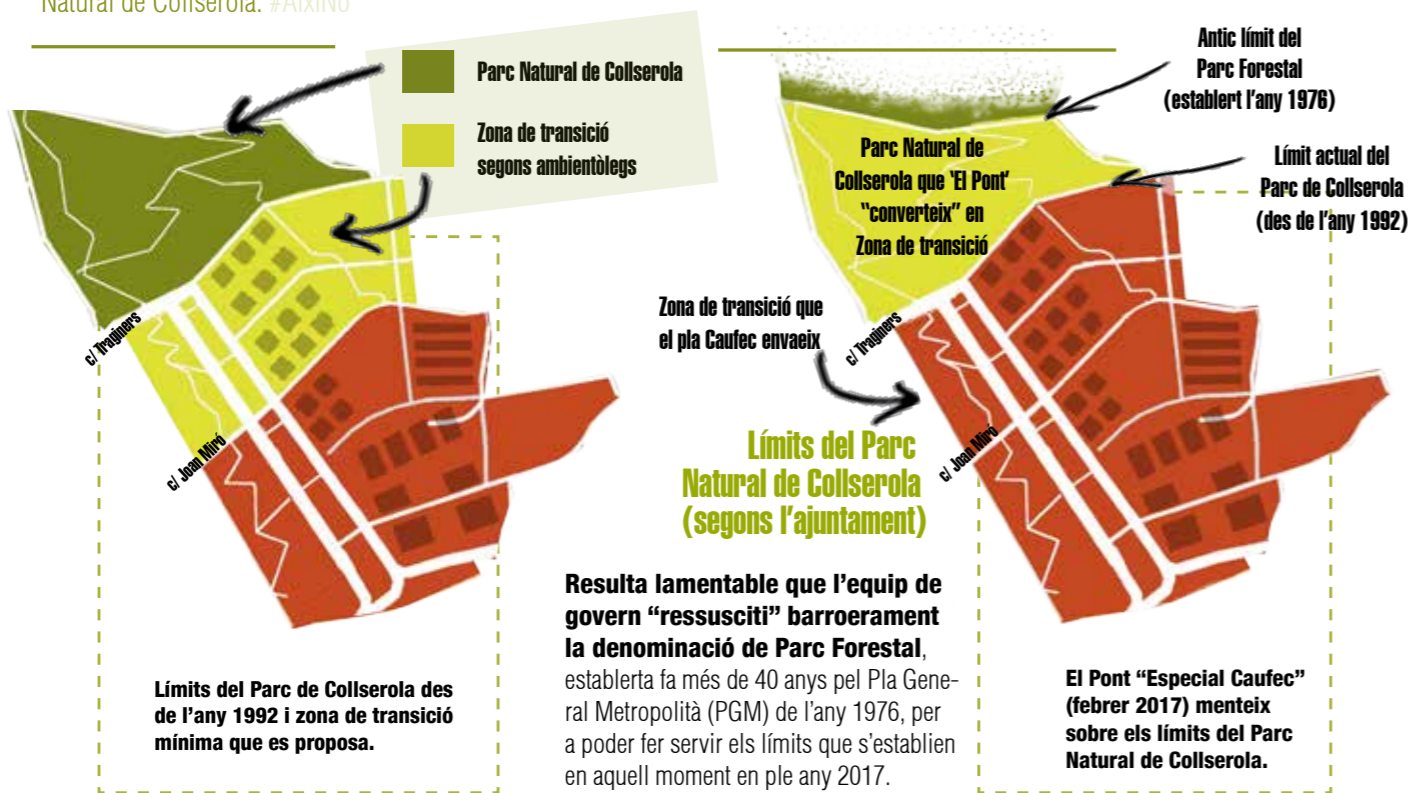
A tots els plans d'ordenació territorial, els límits del Parc de Collserola al sector de Finestrelles es corresponen amb els actuals, és a dir, la vorera del carrer dels Traginers.

Tot això encara resulta més esperpèntic quan actualment l'alcaldeessa d'Esplugues, **Pilar Díaz, és la vicepresidenta executiva del Parc** i hauria de vetllar per a la seva preservació i conèixer l'ordenació vigent.

En resum: l'Ajuntament no ha tingut cap problema en modificar el PGM per a poder aprovar el Pla Caufec, però **no s'ha preocupat en fer que aquest Pla s'adaptés als límits vigents del Parc Natural ni que suposi un impacte brutal sobre aquest espai.**

Això ha provocat la reacció de la **Plataforma Cívica per a la Defensa de Collserola**, que li ha adreçat una carta oberta demanant la rectificació de l'alcaldeessa.

Més info: <http://collserola.org>



El govern local ignora deliberadament que la Serra de Collserola està inclosa al PEIN, des de l'any 1992; a la Xarxa europea Natura 2000, des de l'any 2006 i al Parc Natural de la Serra de Collserola des del 2010.

EL REGAL DE TERRENYS PER JUSTIFICAR EL PROJECTE

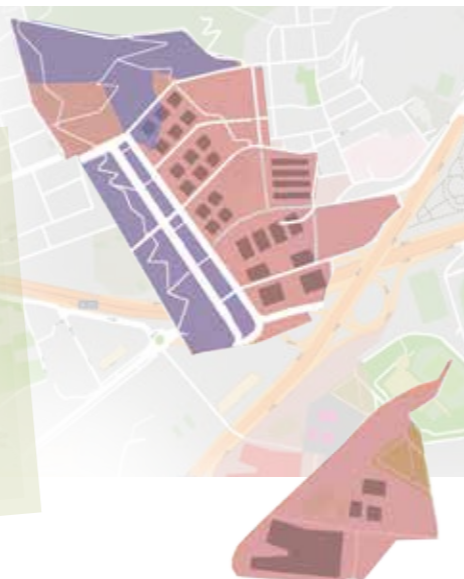
El Pla que van presentar el promotors no complia amb la relació entre zona edificada i zona verda que exigeix la llei i per a poder mantenir tota la superfície que volien construir, **l'Ajuntament va incorporar zones verdes municipals i terrenys de titularitat pública al pla, sense obtenir cap compensació a canvi.**

Concretament 122.611 m² que pertanyien a l'Ajuntament d'Esplugues, MOPT i MOPU. És a dir, per a que un promotor privat mantingués els seus beneficis milionaris, **se li van REGALAR terrenys que pertanyien a tota la ciutadania.**

400.000 m² total del Pla Caufec

290.000 m²

110.000 m² de zones verdes i terrenys de titularitat pública regalats al Pla Caufec.



PLA CAUFEC ÉS AIXÒ!

ESPECULACIÓ SALVATGE

Es basa en el model d'especulació urbanística que va provocar l'esclat de la bombolla immobiliària. **El Pla General Metropolità de 1976 hi permetia edificar 35.000 m²; ara es volen edificar 234.000 m², 7 vegades més!!!**

TRAMPES AMB LES ZONES VERDES

La **tercera part dels terrenys ja eren de titularitat pública** i han estat regalats als promotors del Pla Caufec sense cap compensació a canvi.

AGRESSIÓ AL MEDI AMBIENT

El Pla General Metropolità preveia que fos una de les principals entrades al parc de Collserola, espai de transició entre la zona urbana de la ciutat i la zona verda de Collserola, **ara es projecta un mur de ciment just al límit del Parc Natural de Collserola.**

IMPOSICIÓ ABSOLUTISTA

S'ha imposat el pla sense cap mena de diàleg i amb repressió. Ha estat gestat a despatxos, a porta tancada, sense permetre cap tipus de participació.

DESTRUCCIÓ DEL COMERÇ LOCAL

Una competència comercial aclaparadora davant el vergonyós oblit a què el govern té sotmès el comerç local i els mercats municipals

COL-LAPSE VIARI I DELS TRANSPORTS PÚBLICS

El **trànsit de les 35.000 persones per dia** que calculen que entrarien i sortirien de la zona col-lapsarien la ja saturada entrada a Esplugues i Barcelona.

MENYSPREU DE LES NECESSITATS SOCIALS

No respon a les necessitats de la població d'Esplugues: ni millora els equipaments públics ni en planifica de nous. L'accés a l'habitatge, un dels problemes més importants d'Esplugues, que comporta l'exili del jovent no es resol: **600 habitatges de luxe i només 125 pisos de preu concertat.**

EL PLA CAUFEC AFECTA A TOTHOM I BENEFICIA ALS DE SEMPRE!



QUÈ ÉS EL PLA CAUFEC-PORTA BCN?

ciment, centres comercials i pisos de luxe



2 torres d'oficines

Complex d'oficines i serveis de 24 plantes (115 m d'alçada)
Ús comercial, hotel, oficines i restauració

Habitatges plurifamiliars

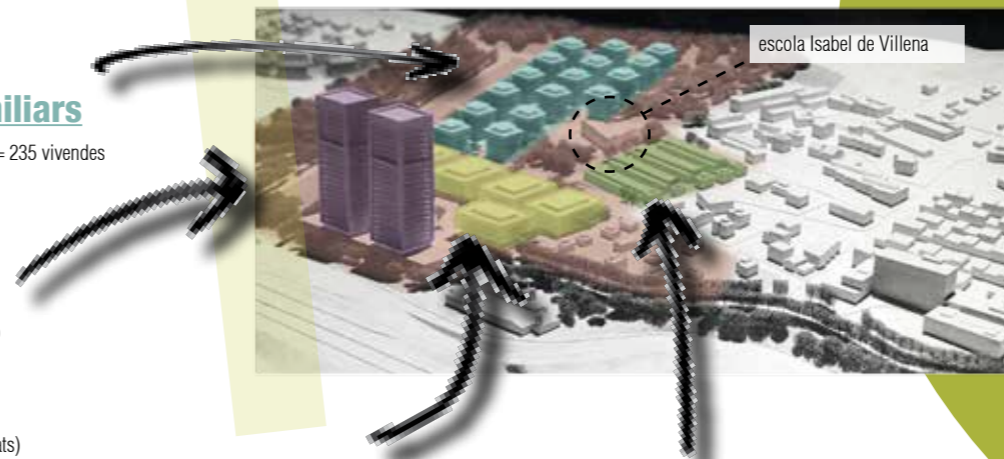
3 torres de 16 plantes (55m d'alçada) = 190 pisos (125 taxats)

Centre comercial

36m d'alçada
Ús comercial, hotel, recreatiu
oficines i restauració

Habitatges unifamiliars

16 blocs de 8 plantes (28 m d'alçada) = 235 vivendes



Parc empresarial

Complex de 6 torres d'oficines i serveis de 8 plantes (28m d'alçada)
Ús comercial, hotel, oficines i restauració

Habitatges unifamiliars

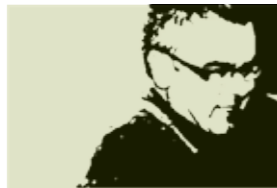
4 blocs de 3 plantes (9,5 m d'alçada) = 65 vivendes

Des dels seus inicis l'oposició al pla Caufec mai s'ha oposat a un pla urbanístic. Només ha volgut que es reformulés de manera lògica i proporcionada i que servís a l'interès general de la població d'Esplugues. Que fos respectuós amb el medi ambient i el Parc de Collserola, i servís per a resoldre mancances com la falta d'habitatge protegit, la manca d'equipaments o l'ordenació del trànsit que col·lapsa els accessos a la zona a les hores punta. **El govern municipal mai ha tingut cap intenció d'escoltar les propostes**, ni tan sols quan se'ls va explicar que a diferents llocs de l'Àrea Metropolitana s'estaven soterrant les línies elèctriques amb fons de cohesió de la Unió Europea, **fet que posava en entredit la necessitat de dur a terme el Pla Caufec**, ni aquesta evidència els va fer canviar l'actitud; per ells el pla Caufec no es pot qüestionar.

#AixiNo

HISTÒRIA DEL PROJECTE I LA SEVA OPOSICIÓ

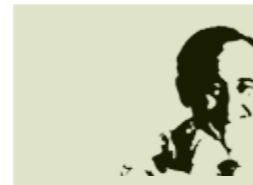
La lluita contra el pla Caufec va començar amb **intents de diàleg** amb l'Ajuntament per a reduir l'impacte urbanístic, paisatgístic, ecològic i vial, va continuar amb la **interposició de contenciosos administratius** i segueix encara amb la **visualització de la lluita al carrer**. Les accions que s'han dut a terme han estat sempre no violentes, festives i imaginatives, i han aconseguit convocar les manifestacions amb més nombre de participants que hi ha hagut mai a Esplugues.



Antonio Pérez Garzón
Alcalde d'Esplugues quan es va promoure el pla Caufec. L'any 1998 va ser **condemnat per prevaricació** i inhabilitat en el càrrec per 8 anys.

8.gener.1996

La Generalitat atura l'aprovació del pla, per una llei que regulava la construcció de grans superfícies comercials. Abans havia estat rebutjat diverses vegades i obligat a modificar-lo per esmenar les greus irregularitats que presentava.



Lorenzo Palacín és nomenat alcalde el 19 d'abril de 1998 en substitució d'Antoni Pérez, inhabilitat per prevaricació. També treballava a FECSA, **va continuar impulsant el pla Caufec**.

2001

El govern municipal segueix promentent **diàleg i participació** de les AAVV en la definició del Pla Caufec.

6.març.2001

Primera aprovació del pla per part de la Generalitat.

2001

Davant de l'incompliment de les promeses de participació per part del govern municipal les Associacions Veïnals junt amb persones i entitats **treuen el conflicte al carrer**.

2004. Neix la Plataforma Popular contra el Pla Caufec que segueix amb la via judicial engegada i intensifica la lluita al carrer convidant a la població a conèixer i prendre consciència del conflicte. Durant aquest mateix temps l'administració local intenta silenciar les accions mitjançant **multes, identificacions i escorcolls** a les entrades dels plens i en altres actes així com **agressions, amenaces i detencions** per part dels cossos policials a membres de la Plataforma després d'algunes de les accions. #AixiNo

12.novembre.2004

Les AAVV presenten el **segon contencios administratiu** a l'aprovació del Pla.

2004-2007

La plataforma contra el pla Caufec du a terme un seguit d'**accions pacífiques amb la finalitat d'informar sobre el que suposa aquest projecte**. Quan comencen les obres d'urbanització del Sector Nord també es fan accions per a intentar aturar les obres.

2007-2016

Des de l'inici de la Plataforma Popular contra el Pla Caufec **una seixantena de persones acumulen més de 230 denúncies** entre delictes o faltes imputades pels Mossos d'Esquadra, la Policia Local i expedients administratius promoguts per l'ajuntament per mobilitzacions de tot tipus. **Cinc persones estan implicades en més d'un terç de les causes, en una evident maniobra de criminalitzar als membres més actius de la plataforma**. Nou persones són acusades d'atemptat a l'autoritat, desordres públics i faltes de desobediència i lesions amb peticions de presó que sumen 27 anys. Es crea el col·lectiu de suport anomenat **NI MUTS NI A LA GÀBIA**. Finalment, i després de 7 anys de procés penal els acusats són absolts de tots els càrrecs.

1991

17.gener.1991

Inici del pla Caufec. Uns inversors privats proposen soterrar les línies elèctriques que venen de Collserola i finançar-ne el cost augmentant la superfície edificable de la zona. **Cost del soterrament**: 7 milions d'euros. **Valor de l'augment d'edificabilitat**: 600 Milions d'euros. L'ajuntament accepta la proposta sense fer-hi cap objecció.

11.novembre.1992
Aprovació inicial del Pla Caufec a l'Ajuntament d'Esplugues.

14.novembre.1992
El pla Caufec es trasllada a la Generalitat per a iniciar els tràmits d'aprovació de la modificació del PGM.

1998-2000

El govern municipal promet a les Associacions Veïnals que tindrà en compte les seves inquietuds envers el pla Caufec.

2000. Sacresa s'afegeix al negoci de Caufec S.A. Aquesta empresa està controlada per la família Sanahuja, responsable de l'aluminosi del Turó de la Peira i altres destrosses.

Roman Sanahuja
Patriarca de la família Sanahuja que **va fer fortuna durant el franquisme** amb la construcció de vivendes de baixa qualitat en barris obrers que anys més tard van patir aluminosi. Un dels fills, Ramon Sanahuja va ser condemnat a 9 mesos de presó pel cas de suborn a varis càrrecs d'Unió Mallorquina.



Juny de 2001

Les Associacions Veïnals presenten el primer Contencios administratiu a l'aprovació del Pla. Un peritatge independent confirma que FECSA va mentir, donant un cost de soterrament de 45 M d'euros, quan en realitat era de 7M euros i que les compensacions per l'augment d'edificabilitat eren de 600M euros. El jutjat considera que la tramitació del pla ha estat correcta i no vol valorar la desproporció de les compensacions... **Les AAVV presenten dos contenciosos administratius més** sense aconseguir que els jutges es volguessin implicar més enllà d'examinar el procés administratiu d'aprovació.

Pilar Díaz. Actual alcaldessa d'Esplugues de Llobregat des del 12 de juny de 2006, en que va succeir a L. Palacín. **Ha seguit les passes marcades pels seus companys del PSC** i no ha qüestionat res del pla Caufec. Malgrat proclamar la seva disposició a dialogar, durant el seu mandat la repressió contra membres de la Plataforma ha estat més desmesurada.



2007

Comencen les obres i la Plataforma convoca jornades, manifestacions i accions pacífiques i festives per aturar-les. Les obres queden aturades durant anys.

2016

Es reactiva la lluita contra el pla Caufec que integra persones de diferents àmbits i oberta a tothom amb la finalitat d'oposar-se i aturar el projecte urbanístic.

ACTUALITAT DE LA LLUITA

Després d'anys aturat, amb la reactivació del pla Caufec el juliol de 2016 es presenta la nova **Plataforma No al Pla Caufec-Porta Barcelona** amb el crit "Tornen els voltors, aturem les màquines!". Diverses accions tenen la finalitat d'**obrir el debat sobre el pla Caufec** amb els grups polítics municipals a través de la presentació d'una **proposta ciutadana demanant l'aturada cautelar de les obres**, així com la participació en els plens canalitzant més de 100 preguntes del poble al consistori. Com sempre, l'equip de govern frena tots els intents de replantejar el pla urbanístic.

Ara de nou la Plataforma ha portat la mobilització als carrers, amb diferents accions festives i pacífiques, com la marxa de torxes contra l'especulació, la calçotada popular, la representació de "l'enterrament del comerç local" als mercats d'Esplugues... i amb un seguit de xerrades arreu del territori per a intercanviar experiències i donar suport a altres col·lectius que també pateixen els efectes de l'especulació urbanística.

SEGUIREM TREBALLANT

Seguirem treballant per aturar el Pla Caufec perquè des de la Plataforma exigim que el govern municipal faci el paper que li correspon: el d'àrbitre. Que defensi els interessos de les persones, que sigui transparent i que no malbarati el darrer gran espai lliure d'Esplugues que toca al Parc de Collserola. **Que aturi cautelarment les obres que s'estan realitzant, obri un procés participatiu per-**

què tothom pugui dir-hi la seva i faci una consulta ciutadana. Des de la Plataforma Contra el Pla Caufec - Porta BCN pensem que es poden proposar fórmules que rebaixin els metres construïts, que **amb imaginació i ganes es poden trobar**. Perquè, o es rebaixen els metres construïts, o la massificació, l'afectació al medi ambient i els problemes viaris no tenen solució.

WEB: NOALPLACAUFEK.INFO
TWITTER: @NOALPLACAUFEK
FACEBOOK: NOALPLACAUFEK
MAIL: NOALPLACAUFEKPORTABCN@GMAIL.COM
TELÈFON: 696004411